

**Приложение 2 к РПД Практикум по пошиву одежды
44.03.05 Педагогическое образование (с двумя профилями подготовки)
Направленность (профили) Дизайн. Технология
Форма обучения – очная
Год набора - 2020**

**ОЦЕНОЧНЫЕ СРЕДСТВА ДЛЯ ПРОВЕДЕНИЯ ПРОМЕЖУТОЧНОЙ
АТТЕСТАЦИИ ОБУЧАЮЩИХСЯ ПО ДИСЦИПЛИНЕ (МОДУЛЮ)**

1. Общие сведения

1.	Кафедра	Искусств и дизайна
2.	Направление подготовки	44.03.05 Педагогическое образование (с двумя профилями подготовки)
3.	Направленность (профили)	Дизайн. Технология
4.	Дисциплина (модуль)	Практикум по пошиву одежды
5.	Форма обучения	очная
6.	Год набора	2020

2. Перечень компетенций

ОПК-6. Способен использовать психолого-педагогические технологии в профессиональной деятельности, необходимые для индивидуализации обучения, развития, воспитания, в том числе обучающихся с особыми образовательными потребностями

ПК-2. Способен проектировать и проводить учебно-производственный процесс при реализации образовательных программ различного уровня и направленности, в том числе среднего профессионального образования и дополнительным профессиональным программам

3. Критерии и показатели оценивания компетенций на различных этапах их формирования

Этап формирования компетенции (разделы, темы дисциплины)	Формируемая компетенция	Критерии и показатели оценивания компетенций			Формы контроля сформированности компетенций
		Знать:	Уметь:	Владеть:	
Тема 1. Форма деталей кроя. Название деталей кроя.	ОПК-6 ПК-2	-форму деталей кроя; -название деталей кроя; -определение долевой и уточной нити;	- сопоставлять наличие количества деталей кроя с эскизом; - визуально определять правильность выкраивания деталей кроя - по эскизу определять правильность выкраивания формы деталей;	- изготовления швейных изделий; -работы с эскизами; -распознавание составных частей деталей изделий одежды и их конструкций;	Итоги выполненных лабораторных работ
Тема 2. Заправка универсального и специального швейного оборудования	ОПК-6 ПК-2	- заправку универсал. и специального швейного оборудования; - причины возникновения неполадок и их устранение; -регулировку натяжения верхней и нижней нитей;	- заправлять, наладить и проводить мелкий ремонт швейного оборудования; - пользоваться оборудованием для выполнения влажно-тепловых работ; - соблюдать требования безопасного труда на рабочих местах и правила пожарной безопасности в мастерских;	- работы на различном швейном оборудовании с применением средств малой механизации;	Итоги выполненных лабораторных работ, Тест
Тема 3. Технологический процесс изготовления изделий. Ручная работа.	ОПК-6 ПК-2	-волокнистый состав, свойства и качество текстил. материалов. -физико-механические и гигиенические свойства тканей современные	выполнять операции влажно-тепловой обработки (ВТО) в соответствии с нормативными требованиями	- выполнения влажно- тепловых работ;	Итоги выполненных лабораторных работ

		материалы и фурнитуру			
Тема 4. Машинные работы	ОПК-6 ПК-2	- оборудование для влажно-тепловых работ и способы ухода за ним правила безопасного труда при выполнении различных видов работ и пожарной безопасности современное (новейшее) оборудование технологический процесс изготовления изделий;	- пользоваться инструкционно-технологическими картами; - пользоваться техническими условиями (ТУ); - отраслевыми стандартами (ОСТ); - Государственными стандартами (ГОСТ);	-поиска информации нормативных документов;	Итоги выполненных лабораторных работ, Тест
Тема 5. Обработка вытачек, складов и рельефов.	ОПК-6 ПК-2	- виды технологической обработки изделий одежды - ВТО деталей одежды различных - ассортиментных групп - современные технологии обработки швейных изделий технические требования к выполнению операций ВТО	- выбирать технологическую последовательность обработки швейного изделия в соответствии с изготавливаемой моделью по разделению труда или индивидуально; - применять современные методы обработки швейных изделий; - читать технический рисунок;	-поиска оптимальных способов обработки различных ассортиментных групп;	Итоги выполненных лабораторных работ, Индивидуальное творческое задание

Шкала оценивая в рамках балльно-рейтинговой системы

«2» - 60 баллов и менее, «3» - 61-80 баллов, «4» - 81-90 баллов, «5» - 91-100 баллов.

4. Критерии и шкалы оценивания

4.1 Тест

Процент правильных ответов	До 60	61-80	81-90	91-100
Количество баллов за решенный тест	0	5	7	10

4.2.Лабораторная работа

Наименование критерия	Баллы
Полученное итоговое изображение, выполненное в соответствии с описанным алгоритмом	1
Обоснование полученного изображения (ответы на вопросы, умение объяснить примененные инструменты и команды программы)	2
Максимально баллов	3

4.3 Критерии оценки индивидуального (творческого) задания:

Наименование критерия	Баллы
<i>оригинальность работы</i> (оценивается индивидуальность творческого мышления, оригинальность используемых средств)	3
<i>качество и сложность технического исполнения работы</i> (оценивается обоснованность и рациональность выбора использованных инструментов и средств)	3
<i>качество художественного исполнения</i> (оценивается художественный уровень произведения, дизайн элементов оформления, гармоничное цветовое сочетание, качество композиционного решения)	4
Максимально баллов	10

5. Типовые контрольные задания и методические материалы, определяющие процедуры оценивания знаний, умений, навыков и (или) опыта деятельности, характеризующих этапы формирования компетенций в процессе освоения образовательной программы.

5.1. Тест. Вариант 0

1. Для построения чертежа основы плечевого изделия снимают мерки:

1. Полуобхват талии
2. Полуобхват бедер
3. Длина юбки
4. Ширина спинки

2. Мерки с фигуры снимают:

1. С левой стороны
2. С правой стороны
3. Не имеет значения

3. Расшифруйте обозначения:

1. Ст
2. Сш.....

3. Ди.....

4. Вг.....

4. Какие мерки записываются в половинчатом размере:

1. Сш
2. Ди
3. Дст
4. Сб

5. Закончите предложение:

Процесс изменения готового чертежа или создание нового на основе визуального образа одежды называется.....

6. Какие надписи необходимо сделать на выкройках изделия?

1. Название деталей
2. Назначение
3. Размер изделия
4. Количество деталей
5. Направление нитей основы
6. Припуски

7. Установите соответствие обозначений и названий мерок:

1. Ст А) длина изделия
2. Ди В) длина спинки до талии
3. Дст С) полуобхват бедер
4. Сб D) полуобхват талии

8. Закончите предложение:

Выполнение расчета и построение чертежа деталей швейных изделий называется.....

9. Конструктивные линии чертежа платья:

1. Линия горловины
2. Линия сидения
3. Линия талии
4. Линия низа

10. По какой мерке определяют размер одежды:

1. По длине изделия - Ди
2. По ширине спинки - Шс
3. По полуобхвату груди - Сг
4. По полуобхвату бедер – Сб

Ключ к тесту

№	Вариант ответа
1	1,2,4
2	2
3	1.полуобхват талии, 2.полуобхват шеи, 3.длина изделия, 4.высота груди
4	1,4
5	моделирование
6	1,4,5,6
7	Ди А; ДстВ; СбС; СтD
8	конструирование
9	1,3,4
10	3

5.2. Примерное индивидуальное творческое задание

Творческое задание №1

Зарисовки разных видов русской народной одежды представить в цветной графике на бумаге формата А4. Рисунок сопроводить надписью и кратким описанием (рис. 1).



Рисунок 1

Творческое задание №2

Зарисовки схему кроя рубахи, занавески сарафана или юбки зарисовать в масштабе, указать наименование деталей кроя (рис.2).

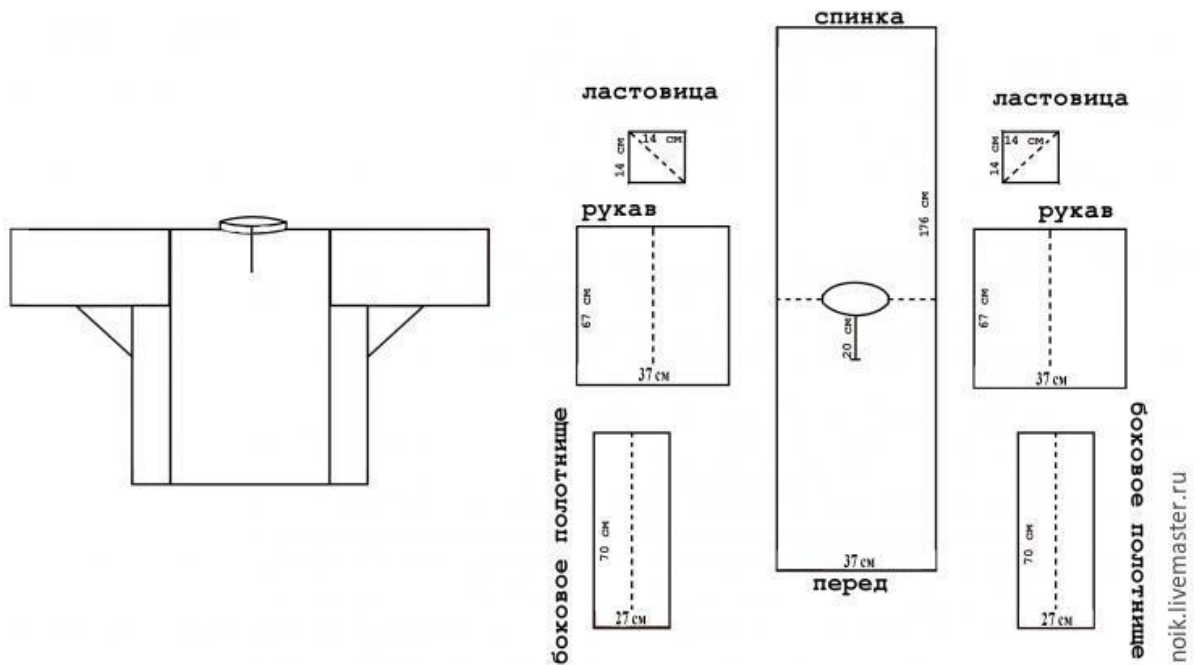
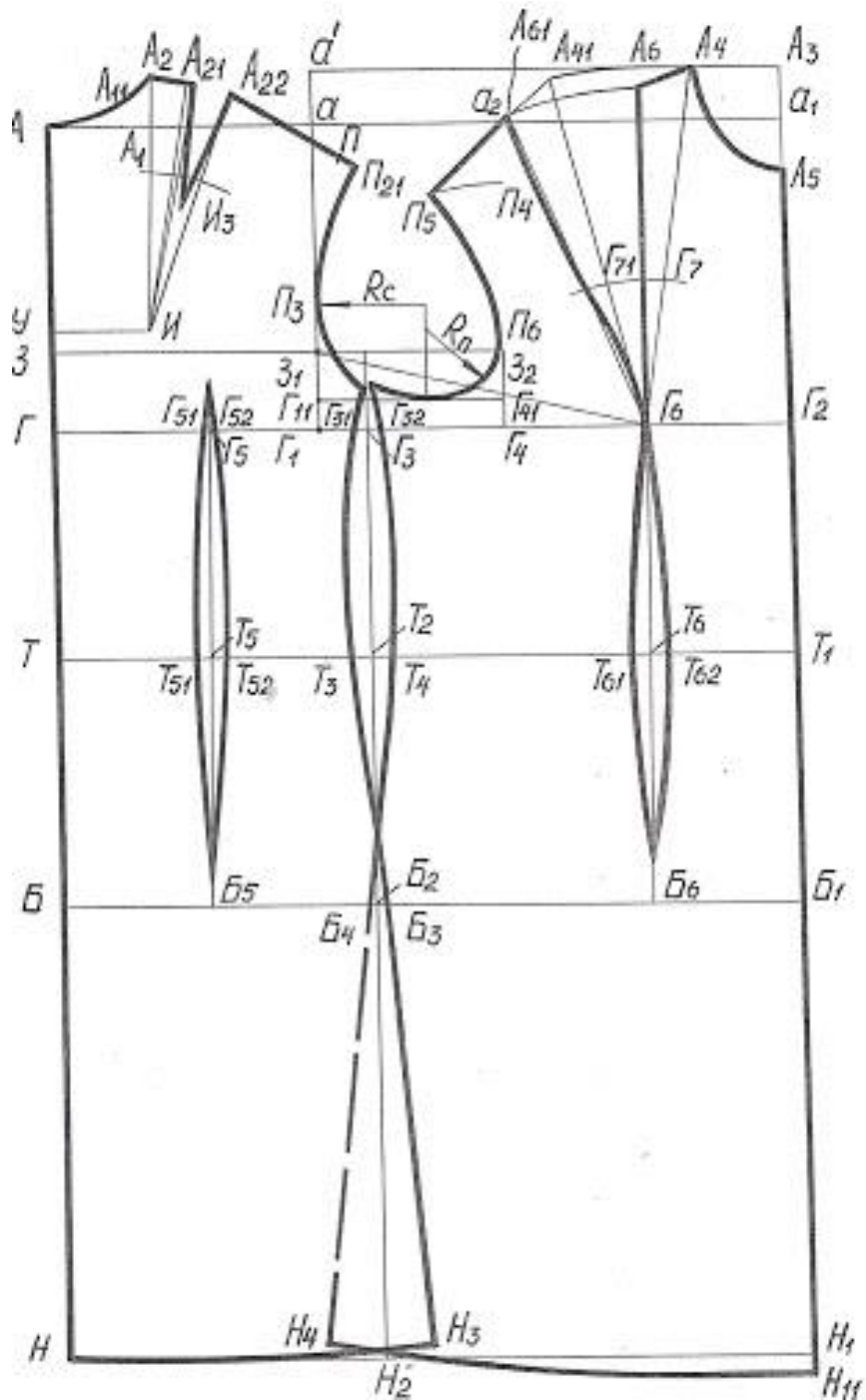


Рисунок 2

Творческое задание №3

Чертеж конструкции одного вида одежды выполнить на миллиметровой бумаге натуральную величину, вырезать шаблоны для раскроя. Подписать наименование деталей, срезов, указать места сгибов, присборивания и т.п. Вложить шаблоны в конверт или файл, сделать спецификацию. Пример оформления шаблона представлен на рис.3.

Рисунок 3



Творческое задание №4

Сметать макет изделия из макетной ткани. Детали должны быть соединены ручными прямыми стежками, без обметывания срезов. Стачивание машинной строчкой недопустимо. Сделать фотографии макета на фигуре (рис. 4).



Рисунок 4

Творческое задание №5

Авторскую эскизную коллекцию из трех моделей нарисовать на листе бумаги формата А4 с использованием любых графических приемов, в цвете (рис.5). Модели одежды авторской коллекции должны быть дополнены головными уборами и обувью. Написать выводы по работе. Оформить список используемых источников. Все три задания должны быть сброшюрованы в одну папку.



Рисунок 5

Творческое задание №6

Технический рисунок одной модели выполнить на формате А4 в графике, сопроводить предполагаемой схемой кроя (рис.6).

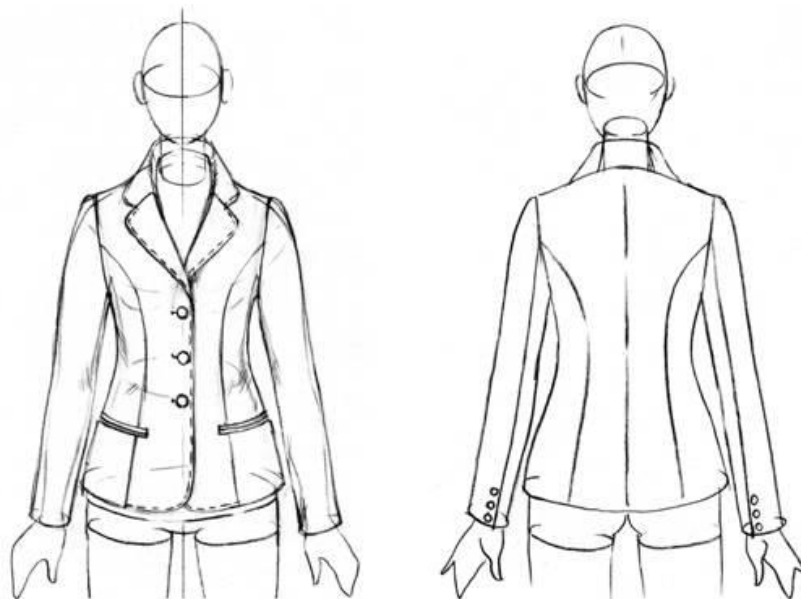


Рисунок 6

5.3. Примерное выполнения лабораторной работы

Лабораторная работа №1

Размерная характеристика тела человека

Цель работы: Изучение размерных стандартов, ознакомление с методикой антропометрических обследований. Изучение методики измерений тела человека, необходимых для конструирования одежды массового производства.

Содержание работы:

1. Изучение размерных стандартов (ГОСТ 17522-72, ГОСТ 17521-72, ГОСТ 17916-86, ГОСТ 17917-86). Ознакомление с методикой антропометрических исследований.
2. Составление таблицы 1- Размерные признаки тела человека

Методические указания к выполнению работы:

Работа выполняется индивидуально каждым студентом.

Ознакомиться со структурой и содержанием ГОСТа 17522-72 Типовые фигуры женщин. Размерные признаки для проектирования одежды:

1.Метод измерения:

1.1общие положения;

1.2основные антропометрические точки (таблица 1);

1.3разметка исходных точек;

1.4размерные признаки (таблица 2).

2.Размерные признаки, принятые для измерения типовых фигур.

3.Распределение типовых фигур (таблица 3).

4.Абсолютные величины размерных признаков типовых фигур (таблица 4)

Изучить:

- основные правила измерения тела человека;

- положение антропометрических точек, зарисовать фигуру с указанием основных антропометрических точек;

- размерные признаки и методы их определения, зарисовывать схемы измерений. Просмотреть таблицы распределение типовых фигур и абсолютных величин размерных признаков типовых фигур.

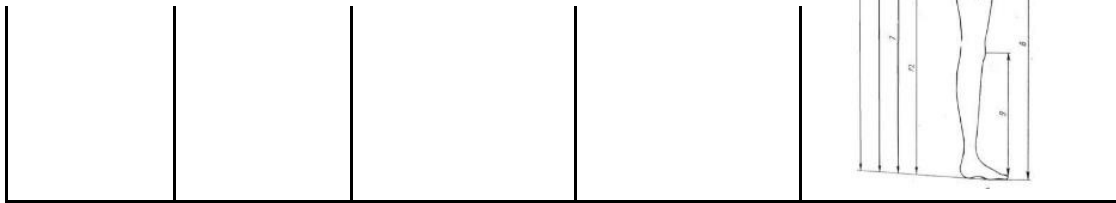
В качестве отчета по работе должны быть представлены:

- схемы антропометрических точек,

- таблица определения размерных признаков и метод их измерения.

Таблица 1- Размерные признаки тела человека

Условное обозначение		Наименование размерного признака	Техника замера	Схема измерения
По ЕМКО СЭВ	По ЕМКО- 80			
Г1	Р	Рост	Измеряют по вертикали расстояние от пола до верхушечной точкии т.д.	
Г4		



Рекомендуемая литература:

- 1 ГОСТ 17522-72 Типовые фигуры женщин. Размерные признаки для проектирования одежды.
- 2 ГОСТ 52771-2007 Классификация типовых фигур женщин по ростам. Размерам и полнотным группам для проектирования одежды.

Лабораторная работа №2

Тема: Обмер фигуры

Цель работы: Овладение техникой снятия размерных признаков тела человека, необходимых для конструирования одежды массового производства, установления типа конкретной фигуры (рост, размер, полнотная группа), умения пользоваться таблицами абсолютных величин размерных признаков типовых фигур (ГОСТ 17522-72, ОСТ17-326-81)

Содержание работы:

1. Ознакомиться с методикой антропометрических исследований
2. Проведение обмера тела по заданной программе, занесение результатов в таблицу 1
3. Определение типа фигуры (рост, размер, полнотная группа)
4. Запись величин размерных признаков типовой фигуры по ГОСТ (ОСТ)
5. Определение величин отклонений размерных признаков конкретной и типовой фигуры
6. Анализ результатов работы, формулировка выводов

Работа выполняется группой из трех человек, каждый из которых попеременно выступает в роли измеряемого и в роли измерителя, т.е. лица, производящего измерение или записывающего их результаты. Измерители должны точно фиксировать положение каждой антропометрической точки и соблюдать строгое единообразие приемов измерений. Изменяемый в процессе измерений должен сохранять определенную позу, постановку головы, режим дыхания и т. п.

Антропометрическое обследование начинают с разметки на поверхности тела, измеряемого необходимых антропометрических точек. Линию талии фиксируют эластичной тесьмой. Измерения начинают сверху. Парные измерения всегда производят по правой (наиболее развитой) стороне тела. Результат записывают в таблицу 1. Далее каждый студент индивидуально выбирает по основным размерным признакам по ГОСТ или ОСТу типовую фигуру, наиболее близкую к реальной.

В ходе работы необходимо выполнить сравнительный анализ абсолютных величин по каждому размерному признаку, определить отклонения величин размерных признаков конкретной фигуры от типовой, заполнив таблицу 1, определить тип телосложения, пропорций фигуры.

Пособия и инструменты: схема измерений тела, ростомер, сантиметровая лента, линейка, угольник, гибкая пластина размером 20*30см, ГОСТы и ОСТы

Методические вопросы:

1. Что такое антропометрические точки как их определяют?
2. Что такое размерные признаки тела человека как их определяют?

3. Как подразделяют размерные признаки в зависимости от способа их измерения?
 4. Чем отличаются линейные размерные признаки от дуговых?
 5. Как подразделяют линейные и дуговые размерные признаки? Какие инструменты используют для их измерения?
 6. Какие размерные признаки называют тотальными? Какие тотальные размерные признаки характеризуют внешнюю форму тела человека?
 7. Что такое пропорции, и какие размерные признаки их определяют?
 8. Что такое телосложение, и по каким признакам выделяют типы телосложения мужчин и женщин?
 9. Что такое осанка и каковы ее признаки и виды?
 10. Какие существуют разновидности формы верхних и нижних конечностей?
- Отчетом по лабораторной работе должны быть результаты обмера конкретной фигуры, оформленные в табличной форме (табл.1), сравнительный анализ типовой и конкретной фигуры и морфологические признаки конкретной фигуры.

Таблица мерок

№	Мерка		Значение, см
1	Полуобхват шеи	ПОш	
2	Полуобхват груди первый	ПОг1	
3	Полуобхват груди второй	ПОг2	
3а	Полуобхват груди третий	ПОг	
4	Полуобхват талии	ПОт	
5	Полуобхват бедер	ПОб	
6	Длина плеча	Дпл	
7	Длина рукава	Др	
8	Обхват руки	Ор	
9	Половина ширины спины	ПШс	
10	Половина ширины плеч	ПШп	
11	Длина спины до талии	Дст	
12	Глубина проймы	Гпр	
13	Длина бока	Дб	
14	Высота плеча спины	Вос	
15	Половина ширины груди первая	ПШг1	
16	Половина ширины груди вторая	ПШг2	
16а	Половина ширины бюста	ПШб	
17	Центр бюста	Цб	
18	Высота груди	Вг	
19	Длина переда до талии	Дпт	
20	Длина середины переда	Дсп	
21	Высота плеча переда	Впп	
22	Длина изделия	Ди	
23	Длина юбки	Дю	
24	Длина посередине переда от линии талии до пола	Дпп	
25	Длина по боку от линии талии до пола	Дбп	
26	Длина от талии до пола сзади	Дсп	
27	Длина брюк	Дбр	
28	Обхват бедра	обедра	
29	Высота сиденья	Вс	
30	Длина сиденья	Дс	

Таблица 2

5.4 Вопросы к зачету.

1. Внешняя форма и конструкция одежды.
2. Схема описания внешнего вида.
3. Основные силуэты и их разновидности.
4. Покрой одежды.
5. Манекены внешней и внутренней формы.
6. Одежда как предмет личного потребления.
7. Одежда как продукт массового производства.
8. Одежда как объект прикладного искусства.
9. Ассортимент современной одежды.
10. Кодирование швейных изделий в общесоюзном классификаторе продукции.
11. Принципы системного проектирования одежды.
12. Ведущие размерные признаки и маркировка одежды.
13. Современная размерная типология.
14. Опорная поверхность фигуры.
15. Конструктивные прибавки.
16. Распределение прибавок по конструктивным участкам.
17. Зависимость конструкции изделий от свойств материалов.
18. Зависимость конструкции изделий от особенностей телосложения фигур.
19. Шкалы длин изделий и деталей.
20. Сложные и простые вытачки, перенос вытачек.
21. Базовая конструкция ее схема.
22. Модельная конструкция.
23. Общая характеристика приближенных методов конструирования одежды.
24. Муляжный способ получения конструкций.
25. Основные силуэты и покрое одежды.